

[www.candino.com](http://www.candino.com)



**ИНСТРУКЦИЯ  
ПОЛЬЗОВАТЕЛЯ**



## СОДЕРЖАНИЕ

### **АВТОМАТИЧЕСКИЙ КАЛИБР С ДАТОЙ**

C4701, C4702, C4703, C4704, C4705, C4706, C4707, C4708, C4709, C4710, C4711, C4712 ..... 4

### **КВАРЦЕВЫЙ КАЛИБР**

C4362, C4364, C4365, C4530, C4601, C4611, C4641, C4647, C4652, C4658, C4666, C4668, C4669,  
C4670, C4671, C4700 ..... 5

### **КВАРЦЕВЫЙ КАЛИБР С ДАТОЙ**

C4638, C4640, C4722, C4723, C4724, C4725, C4726, C4727 ..... 6

### **КВАРЦЕВЫЙ КАЛИБР**

C4362, C4364, C4365, C4530, C4601, C4611, C4641, C4647, C4652, C4658, C4666, C4668, C4669,  
C4670, C4671, C4700 ..... 7

### **КВАРЦЕВЫЙ КАЛИБР С ДАТОЙ**

C4487, C4488, C4544, C4690, C4691, C4717, C4718, C4721, C4728, C4729, C4730, C4731 ..... 8

### **КВАРЦЕВЫЙ КАЛИБР С МАЛОЙ СЕКУНДНОЙ СТРЕЛКОЙ**

C4558 ..... 9

### **КВАРЦЕВЫЙ КАЛИБР С ФАЗОЙ ЛУНЫ**

C4684, C4686, C4687, C4688 ..... 10

### **КВАРЦЕВЫЙ ХРОНОГРАФ С ДАТОЙ И СЧЕТЧИКОМ 1/10 СЕКУНДЫ**

C4517, C4681, C4682, C4683 ..... 12

### **КВАРЦЕВЫЙ ХРОНОГРАФ С ДАТОЙ**

C4698, C4714, C4715 ..... 22

## МЕРЫ ПРЕДОСТОРОЖНОСТИ

Во время использования часов неукоснительно соблюдайте правила, указанные в паспорте и инструкции по эксплуатации, не допускайте использования часов в режимах, запрещенных производителем.

### Запрещаются:

- ударные и вибрационные нагрузки и иные разрушительные факторы;
- воздействие статического электричества и магнитного поля;
- воздействие химически агрессивных веществ, иных веществ, вызывающих коррозию металла;
- попадание в часы грязи, песка, пыли, обильной влаги и иных веществ;
- попадание в часы насекомых и иных инородных предметов;
- использование часов, даже имеющих повышенную водозащиту (от 3 ATM) в бане, сауне, душе, в дождь.

Содержите часы в чистоте. Не подвергайте часы воздействию высоких (+50С) и низких (-20С) температур. Не вскрывайте часы вне гарантийной мастерской.

### Внимание!

Не переводите дату (календарь) и время в период с 21.00 до 04.00. Перевод данных в указанное время может привести к поломке механизма!

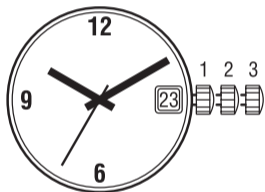
## ВОДОНЕПРОНИЦАЕМОСТЬ И ГЕРМЕТИЧНОСТЬ

Характеристика водозащиты, указанная на корпусе или циферблате часов, означает статическое давление воды, при котором проводилось испытание, а НЕ соответствует глубине при подводном погружении. Давление, выраженное в атмосферах (1АТМ = 10 м) не должно рассматриваться как эквивалент для глубины погружения в воду.

маркировка корпуса	брызги, дождь и т.п	мытьё рук	плавание и ныряние	погружение с аквалангом
<b>Water resist</b>	нет	нет	нет	нет
<b>3 АТМ (30m)</b>	да	да	нет	нет
<b>5 АТМ (50m)</b>	да	да	да (без ныряния)	нет
<b>10 АТМ (100m)</b>	да	да	да	нет
<b>20 АТМ (200m) и больше</b>	да	да	да	да

**АВТОМАТИЧЕСКИЙ КАЛИБР  
С ДАТОЙ**

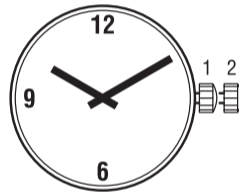
**МОДЕЛИ: C4701, C4702, C4703, C4704, C4705, C4706,  
C4707, C4708, C4709, C4710, C4711, C4712**



Положение головки	Функции
1	Стандартное положение
2	Установка даты
3	Установка времени

**КВАРЦЕВЫЙ КАЛИБР**

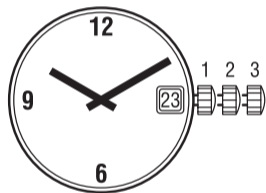
**МОДЕЛИ: C4362, C4364, C4365, C4530, C4601, C4611,  
C4641, C4647, C4652, C4658, C4666, C4668,  
C4669, C4670, C4671, C4700**



Положение головки	Функции
1	Стандартное положение
2	Установка времени

## КВАРЦЕВЫЙ КАЛИБР С ДАТОЙ

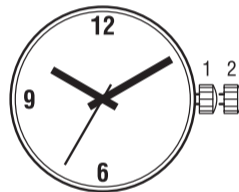
МОДЕЛИ: C4638, C4640, C4722, C4723,  
C4724, C4725, C4726, C4727



Положение головки	Функции
1	Стандартное положение
2	Установка даты
3	Установка времени

## КВАРЦЕВЫЙ КАЛИБР

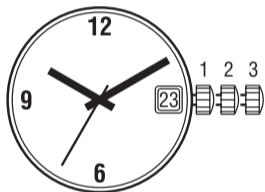
МОДЕЛИ: C4532, C4595, C4596, C4597,  
C4598, C4696, C4697, C4720



Положение головки	Функции
1	Стандартное положение
2	Установка времени

**КВАРЦЕВЫЙ КАЛИБР С ДАТОЙ**

МОДЕЛИ: C4487, C4488, C4544, C4690, C4691, C4717,  
C4718, C4721, C4728, C4729, C4730, C4731



Положение головки	Функции
1	Стандартное положение
2	Установка даты
3	Установка времени

**КВАРЦЕВЫЙ КАЛИБР С МАЛОЙ СЕКУНДНОЙ СТРЕЛКОЙ**

МОДЕЛИ: C4558

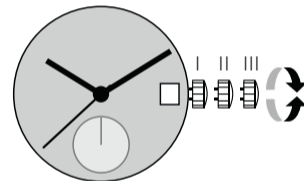
**I. Исходное положение** (часы идут)**II. Корректировка даты**

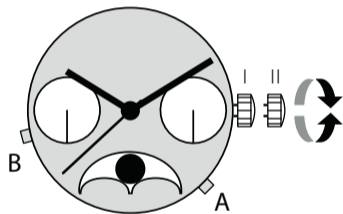
*В период с 21.30 и до 00.00 устанавливать дату запрещено!*

- Установите головку в положение II (часы идут).
- Вращайте головку, чтобы установить дату.
- Верните головку в исходное положение I.

**III. Установка времени**

- Установите головку в положение III (часы встали).
- Вращайте головку, чтобы установить время (не забывайте про 24-х часовой цикл).
- Верните головку в исходное положение I.





**I. Стандартное положение** (часы идут)

**II. Порядок настройки: фазы Луны, день недели, дата и время** (например, после смены батареи)

*В период примерно с 23.30 – до 5.30, нельзя менять дату в ручную, поскольку в это время происходит автоматическая смена даты. Нажатие на кнопки в этот интервал может привести к повреждению механизма.*

1. Установите головку в положение II (часы встали).
2. Настройте фазы Луны:  
Вращайте стрелки по часовой с помощью головки.
3. Установите день недели и дату:  
Вращайте головку до положения времени 06.00 (после запрещенного периода).

Установите дату, нажимая А, и день недели, нажимая В, которые соответствуют последнему полнолунию (см. таблицу полнолуний справа). Затем, используя головку, вращайте стрелки вперед, чтобы установить актуальную дату.

4. Установите время:  
Вращайте головку, чтобы установить время.
5. Верните головку в положение I.

**Быстрая корректировка даты:**

Нажимайте кнопку А, пока не будет установлена актуальная дата (не забывайте про запрещенный период).

**Быстрая корректировка дня недели:**

Нажимайте кнопку В чтобы установить актуальный день недели (не забывайте про запрещенный период).

**ДАТЫ ПОЛНОЛУНИЙ**

	2019	2020	2021	2022
ЯНВАРЬ	21	10	28	18
ФЕВРАЛЬ	19	09	27	16
МАРТ	21	09	28	18
АПРЕЛЬ	19	08	27	16
МАЙ	18	07	26	16
ИЮНЬ	17	05	24	14
ИЮЛЬ	16	05	24	13
АВГУСТ	15	03	22	12
СЕНТЯБРЬ	14	02	21	10
ОКТЯБРЬ	13	01/31	20	09
НОЯБРЬ	12	30	19	08
ДЕКАБРЬ	12	30	19	08



**НАЗНАЧЕНИЕ КНОПОК И ЦИФЕРБЛАТОВ**

**Циферблаты**

Секундная стрелка

Минутная стрелка

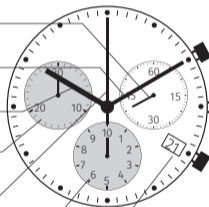
Часовая стрелка

Счетчик минут

Счетчик секунд

1/10 секунды

Дата



**Кнопки управления**

Кнопка А

Часовая головка

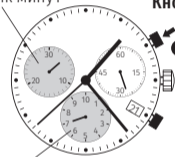
Кнопка В

**СТАРТ/СТОП/СБРОС**

Счетчик минут

Кнопка А

1/10 секунды



Кнопка В

Пример:

**1 Старт:** Нажмите кнопку А.

**2 Стоп:** снова нажмите А.  
Показания следующие:  
4 мин/38 с/ 7/10 с

**3 Обнуление:** Нажмите кнопку В.  
(Все стрелки вернутся в исходное положение).

**ХРОНОГРАФ:  
СУММИРУЮЩЕЕСЯ ИЗМЕРЕНИЕ**

**МОДЕЛИ: C4517, C4681, C4682, C4683**



Пример:

- 1 Старт:** (начните отсчет)
- 2 Стоп:** (пример: 15 м 5 с на шаге **1**)
- 3 Перезапуск:** (отсчет продолжается)
- 4 Стоп:** (пример: 13 м 5 с на шаге **3**)  
**= 28 min 10 sec**

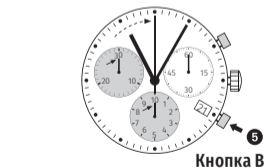
(суммирующееся измеренное время)

- 5 Сброс:** →

Все стрелки возвращаются в исходное положение.

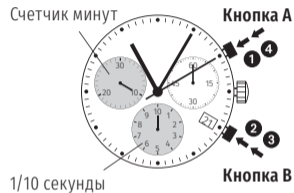
**Внимание:**

После **4** возможно продолжить измерение времени, нажав кнопку А.



**ХРОНОГРАФ:  
ИНТЕРВАЛЬНОЕ ИЗМЕРЕНИЕ**

**МОДЕЛИ: C4517, C4681, C4682, C4683**



Пример:

- 1 Старт:** (начните отсчет)
- 2 Отображение интервала:**  
например: 10 мин, 10 сек  
(измерение производится в фоновом режиме).

- 3 Возврат к отображению измеряемого:**  
(стрелки быстро возвращаются к отображению измеряемого времени).

- 4 Стоп:** (конечное время показывается)

- 5 Сброс:** →

Стрелки возвращаются в исходное положение.

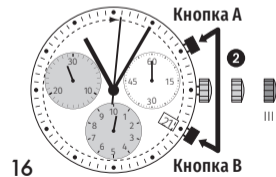


## УСТАНОВКА СТРЕЛОК ХРОНОГРАФА В НУЛЕВОЕ ПОЛОЖЕНИЕ

МОДЕЛИ: C4517, C4681, C4682, C4683



1/10 секунды



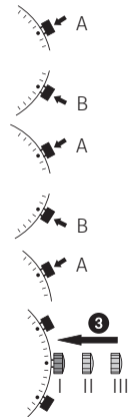
Пример:  
Одна или более стрелок хронографа  
находятся не в исходном положении  
(например, после смены батареи).

- 1 Установите головку в положение III (все стрелки возвращаются в исходное положение (верное или неверное)).
- 2 Зажмите кнопки **A** и **B** на 2 секунды (секундная стрелка в центре сделает круг в 360° и режим корректировки будет включен).



## УСТАНОВКА СТРЕЛОК ХРОНОГРАФА В НУЛЕВОЕ ПОЛОЖЕНИЕ

МОДЕЛИ: C4517, C4681, C4682, C4683



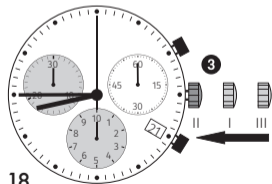
- ↓ **Корректировка центральной секундной**  
Единожды ↗ A 1 x нажатие  
Продолжительно ↗ A зажать
- ↓ **Выбор следующей стрелки B** ↗  
Установка 1/10 с стрелки  
(на 6 позиции)  
Единожды ↗ A 1 x нажатие  
Продолжительно ↗ A зажать
- ↓ **Выбор следующей стрелки B** ↗  
Установка минутной стрелки  
(на 9 позиции)  
Единожды ↗ A 1 x нажатие  
Продолжительно ↗ A зажать
- ↓ **3 Верните головку в положение I**

**ХРОНОГРАФ:  
УСТАНОВКА ВРЕМЕНИ**

**МОДЕЛИ: C4517, C4681, C4682, C4683**



- 1 Установите головку в положение III (секундная стрелка останавливается).
- 2 Вращайте головку, чтобы установить время.
- 3 Верните головку в положение I.



18

**ХРОНОГРАФ:  
БЫСТРОЕ ИЗМЕНЕНИЕ ДАТЫ**

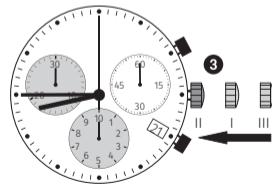
**МОДЕЛИ: C4517, C4681, C4682, C4683**



- 1 Установите головку в положение II (часы идут).
- 2 Вращайте головку, чтобы установить дату.
- 3 Верните головку в положение I.

**Внимание:**

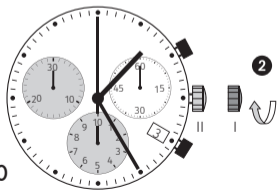
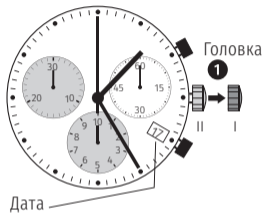
В период автоматической смены даты с 21.00 и до 00.00 дату необходимо устанавливать уже следующего дня.



19

**ХРОНОГРАФ:  
УСТАНОВКА ДАТЫ И ВРЕМЕНИ**

**МОДЕЛИ: C4517, C4681, C4682, C4683**



20

Пример:

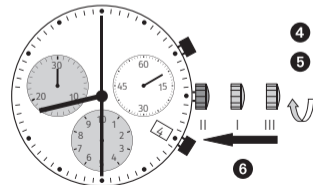
- Дата/время на часах:  /1:25 AM
- Дата верная/Время:  /8:30 PM

- 1 Установите головку в положение II (часы идут).
- 2 Вращайте головку, чтобы установить дату .



**ХРОНОГРАФ:  
УСТАНОВКА ДАТЫ И ВРЕМЕНИ**

**МОДЕЛИ: C4517, C4681, C4682, C4683**



- 3 Установите головку в положение III (секундная стрелка останавливается).
- 4 Вращайте головку, чтобы установить дату .
- 5 Вращайте головку, чтобы установить актуальное время: 8:30pm.
- 6 Верните головку в положение I.

21

НАЗНАЧЕНИЕ КНОПОК И ЦИФЕРБЛАТОВ

Циферблаты

Секундная стрелка

Минутная стрелка

Часовая стрелка

Счетчик секунд

Счетчик минут

Счетчик часов

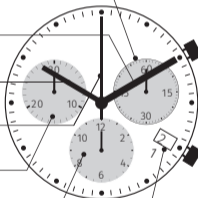
Дата

Кнопки управления

Кнопка А

Часовая головка

Кнопка В



ХРОНОГРАФ:  
БАЗОВЫЕ ФУНКЦИИ

СТАРТ/СТОП/СБРОС



Пример:

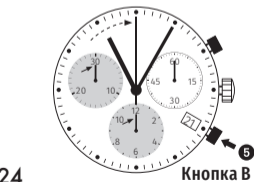
- 1 **Старт:** Нажмите кнопку А.
- 2 **Стоп:** нажмите кнопку А снова.  
Результат:  
1ч/20м/10с
- 3 **Обнуление:**  
**Нажмите кнопку В.**  
(Стрелки вернутся в исходное положение).

**ХРОНОГРАФ:  
СУММИРУЮЩЕЕСЯ ИЗМЕРЕНИЕ**

**МОДЕЛИ: C4698, C4714, C4715**



- Пример:
- 1 Старт:** (начать измерение)
  - 2 Стоп:** (пример: 15 м 5 с на шаге **1**)
  - 3 Перезапуск:** (измерение продолжается)
  - 4 Стоп:** (пример: 13 м 5 с на шаге **3**)  
**= 28 min 10 sec**  
(суммирующееся время отображается)



- 5 Сброс:**  
Стрелки хронографа возвращаются в исходное положение.

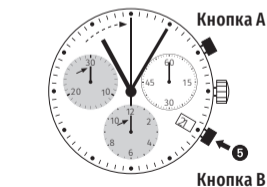
**Внимание:**  
После **4** возможно продолжить измерение времени, нажав кнопку А.

**ХРОНОГРАФ:  
ИНТЕРВАЛЬНОЕ ИЗМЕРЕНИЕ**

**МОДЕЛИ: C4698, C4714, C4715**



- Пример:
- 1 Старт:** (начало измерения)
  - 2 Отображение интервала:**  
например: 10 мин, 10 сек  
(измерение производится в фоновом режиме).

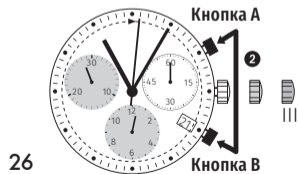


- 3 Возврат к отображению измеряемого:**  
(стрелки быстро возвращаются к отображению измеряемого времени).

- 4 Стоп:** (финальный результат)
- 5 Сброс:**  
Стрелки возвращаются в исходное положение.

## УСТАНОВКА СРЕЛОК ХРОНОГРАФА В НУЛЕВОЕ ПОЛОЖЕНИЕ

МОДЕЛИ: C4698, C4714, C4715



Пример:

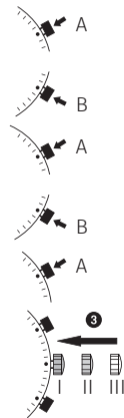
Одна или более стрелок хронографа находятся не в исходном положении (например, после смены батареи).

- 1 Установите головку в положение III (все стрелки возвращаются в исходное положение (верное или неверное)).
- 2 Зажмите кнопки **A** и **B** на 2 секунды (секундная стрелка в центре сделает круг в 360° и режим корректировки будет включен).



## УСТАНОВКА СРЕЛОК ХРОНОГРАФА В НУЛЕВОЕ ПОЛОЖЕНИЕ

МОДЕЛИ: C4698, C4714, C4715



- ↓ **Корректировка центральной секундной**  
Единожды ↗ A 1 x нажатие  
Продолжительно ↗ A зажать
- ↓ **Выбор следующей стрелки B** ↗  
Установка 1/10 с стрелки  
(на 6 позиции)  
Единожды ↗ A 1 x нажатие  
Продолжительно ↗ A зажать
- ↓ **Выбор следующей стрелки B** ↗  
Установка минутной стрелки  
(на 9 позиции)  
Единожды ↗ A 1 x нажатие  
Продолжительно ↗ A зажать
- ↓ **3 Верните головку в положение I**

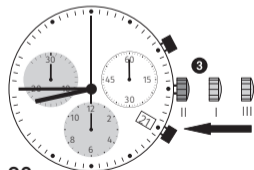


**ХРОНОГРАФ:  
УСТАНОВКА ВРЕМЕНИ**

**МОДЕЛИ: C4698, C4714, C4715**



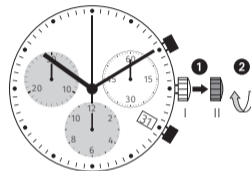
- 1 Установите головку в положение III (секундная стрелка останавливается).
- 2 Вращайте головку, чтобы установить время.
- 3 Верните головку в положение I.



28

**ХРОНОГРАФ:  
БЫСТРАЯ УСТАНОВКА ДАТЫ**

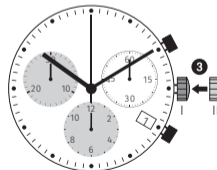
**МОДЕЛИ: C4698, C4714, C4715**



- 1 Установите головку в положение II (часы идут).
- 2 Вращайте головку, чтобы установить дату.
- 3 Верните головку в положение I.

**Внимание:**

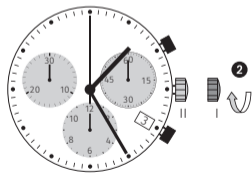
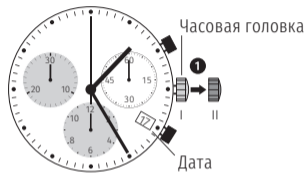
В период автоматической смены даты с 21.00 и до 00.00 дату необходимо устанавливать уже следующего дня.



29

**ХРОНОГРАФ:  
УСТАНОВКА ДАТЫ И ВРЕМЕНИ ПОСЛЕ СМЕНЫ БАТАРЕИ**

**МОДЕЛИ: C4698, C4714, C4715**



30

Пример:

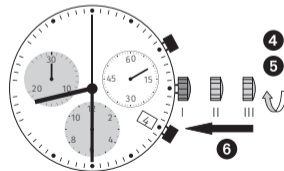
- Дата/время на часах: /1:25 AM
- Дата верная/Время: /8:30 PM

- 1 Установите головку в положение II (часы идут).
- 2 Вращайте головку, чтобы установить дату .



**ХРОНОГРАФ:  
УСТАНОВКА ДАТЫ И ВРЕМЕНИ ПОСЛЕ СМЕНЫ БАТАРЕИ**

**МОДЕЛИ: C4698, C4714, C4715**



- 3 Установите головку в положение III (секундная стрелка останавливается).
- 4 Вращайте головку, чтобы установить дату .
- 5 Вращайте головку, чтобы установить актуальное время: 8:30pm.
- 6 Верните головку в положение I.

31

Производитель:

Festina - Candino Watch AG, Hauptstrasse 136,  
4715 Herbetwil, Switzerland (Швейцария)

Импортер:

ООО «ПроТайм РУС», ул. Веткина, д. 4, эт. 3,  
пом. XI, ком. 23, 127521 Москва, Россия