

СОДЕРЖАНИЕ

	Страница
ХАРАКТЕРИСТИКИ	220
ОСНОВНЫЕ ЭЛЕМЕНТЫ	221
ЗАВИНЧИВАЮЩАЯСЯ ЗАВОДНАЯ ГОЛОВКА	224
КАК ИЗМЕНИТЬ РЕЖИМ ДИСПЛЕЯ	225
УСТАНОВКА ВРЕМЕНИ И НАСТРОЙКА ПОЛОЖЕНИЯ СТРЕЛОК	227
УСТАНОВКА ДАТЫ	233
РАБОТА С СЕКУНДОМЕРОМ	234
КАК ЗАРЯДИТЬ И ЗАПУСТИТЬ ЧАСЫ	237
ФУНКЦИЯ ПРЕДОТВРАЩЕНИЯ ИЗБЫТОЧНОЙ ЗАРЯДКИ	238
ИНДИКАТОР ЗАПАСА ХОДА	239
РУКОВОДСТВО ПО ВРЕМЕНИ ЗАРЯДКИ /ТОЧНОСТИ	241
ФУНКЦИЯ ЗАБЛАГОВРЕМЕННОГО ПРЕДУПРЕЖДЕНИЯ ОБ ИСТОЩЕНИИ ЭНЕРГИИ	242
ПАМЯТКА ОБ ЭНЕРГОПИТАНИИ	243
НЕПОЛАДКИ В РАБОТЕ	244
ПОВОРОТНЫЙ БЕЗЕЛЬ	245
ТАХОМЕТР	246
ТЕЛЕМЕТР	248
УСТРАНЕНИЕ НЕПОЛАДОК	250
СПЕЦИФИКАЦИИ	254

☆ *О том, как ухаживать за часами, смотрите в разделе «КАК СОХРАНИТЬ КАЧЕСТВО ВАШИХ ЧАСОВ» в приложенной брошюре «Международная гарантия и инструкции».*

ПЕРЕД ИСПОЛЬЗОВАНИЕМ

Возможно, вам понадобится произвести начальную настройку часов: скорректировать положение стелок, выставить время/ календарь. Перед тем, как использовать часы, настройте их в соответствии с описанием в разделе «УСТАНОВКА ВРЕМЕНИ И КОРРЕКТИРОВКА ПОЛОЖЕНИЯ СТРЕЛОК» на странице 227.

ХАРАКТЕРИСТИКИ

■ ВРЕМЯ

- Часовая, минутная и малая секундная стрелки.

■ СЕКУНДОМЕР

- 60-минутный секундомер с шагом в 1/5 секунды.
- Измеряет отрезки времени.
- Когда измеренное время достигает 60 минут, секундомер автоматически останавливается и сбрасывает показания.

■ РАБОТАЮТ НА СОЛНЕЧНОЙ ЭНЕРГИИ

■ Нет необходимости замены батарейки (Обратитесь к ПАМЯТКЕ ОБ ЭНЕРГОПИТАНИИ.)

■ СОХРАНЕНИЕ РАБОТОСПОСОБНОСТИ В ТЕЧЕНИЕ 6 МЕСЯЦЕВ ПОСЛЕ ПОЛНОЙ ЗАРЯДКИ

■ ИНДИКАТОР ЗАПАСА ХОДА

■ ФУНКЦИЯ ЗАБЛАГОВРЕМЕННОГО ПРЕДУПРЕЖДЕНИЯ ОБ ИСТОЩЕНИИ ЭНЕРГИИ

■ ФУНКЦИЯ ПРЕДОТВРАЩЕНИЯ ПЕРЕЗАРЯДКИ

ОСНОВНЫЕ ЭЛЕМЕНТЫ

● Калибр V194



● Калибр V192



- ◆ Режим ИНДИКАТОР ЗАПАСА ХОДА используется для указания запаса хода, основного времени и даты.
- ◆ СЕКУНДОМЕР используется для отсчета времени.

- Некоторые модели часов снабжены завинчивающейся заводной головкой. Если у ваших часов именно такая заводная головка, см. раздел «ЗАВИНЧИВАЮЩАЯСЯ ЗАВОДНАЯ ГОЛОВКА».
- Следующие иллюстрации могут быть использованы в дальнейших разделах данной инструкции.

ЗАВИНЧИВАЮЩАЯСЯ ЗАВОДНАЯ ГОЛОВКА

- ◆ Некоторые модели могут иметь винтовой механизм, с помощью которого блокируется заводная головка.
- ◆ Блокировка заводной головки позволяет предотвратить случайные операции с часами и обеспечить водонепроницаемые свойства.
- ◆ Необходимо разблокировать заводную головку перед ее использованием. После завершения операций, убедитесь, что она заблокирована.

● Как пользоваться завинчивающейся заводной головкой

Держите заводную головку заблокированной, если вы ей не пользуетесь.

[Как разблокировать заводную головку]

Вращайте заводную головку против часовой стрелки. Заводная головка разблокирована и готова к работе.

[Как заблокировать заводную головку]

После завершения операции с заводной головкой, поворачивайте ее по часовой стрелке с легким нажатием до упора.



- При блокировке заводной головки, поворачивайте ее осторожно, убедитесь, что она вращается по резьбе. Не пытайтесь вращать головку с большим усилием – это может привести к повреждению резьбы.

КАК ИЗМЕНИТЬ РЕЖИМ ЭКРАНА

- ◆ Дисплей переключается между режимами ИНДИКАТОР ЗАПАСА ХОДА и СЕКУНДОМЕР посредством следующих действий.

Если нажать кнопку А в режиме ИНДИКАТОР ЗАПАСА ХОДА, включится режим СЕКУНДОМЕРА. Минутная стрелка СЕКУНДОМЕРА перейдет на 0, и секундомер автоматически запустится.

Режим ИНДИКАТОР ЗАПАСА ХОДА



РЕЖИМ СЕКУНДОМЕР

1/5 секундная стрелка СЕКУНДОМЕРА



- ☆ После завершения измерений секундомер автоматически останавливается и сбрасывает показания. Нажмите кнопку В для возврата в режим ИНДИКАТОРА ЗАПАСА ХОДА.

- При изменении режима экрана функции стрелок меняются соответственно.
- Прежде чем переключать дисплей с режима СЕКУНДОМЕР на ИНДИКАТОР ЗАПАСА ХОДА, убедитесь, что показания секундомера сброшены.
- Во время работы секундомера, кнопка Б используется для функции «ИЗМЕРЕНИЯ ОТРЕЗКА ВРЕМЕНИ» или «СБРОС».
- После сброса показаний секундомера дисплей автоматически перейдет в режим ИНДИКАТОР ЗАПАСА ХОДА в течение минуты.

УСТАНОВКА ВРЕМЕНИ И НАСТРОЙКА ПОЛОЖЕНИЯ СТРЕЛОК

- ◆ Данные часы сконструированы таким образом, что все нижеприведенные настройки производятся при выдвинутой до второго щелчка головке:
 - 1) Установка времени для основного циферблата
 - 2) Регулировка позиции минутной стрелки секундомера и стрелки с шагом в 1/5 секунды



Если требуется настройка любой из стрелок, сначала завершите процедуру настройки положения стрелок, а затем переходите к процедуре установки времени.

● Как проверить положение стрелок

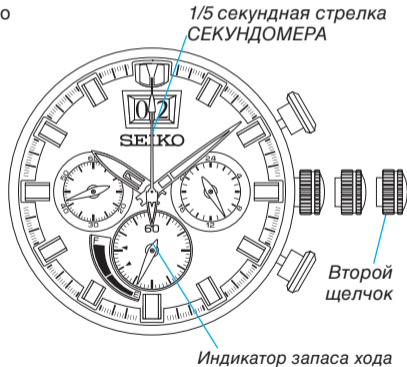
- ◆ Убедитесь, что секундная стрелка движется со стандартным интервалом в одну секунду когда заводная головка находится в нормальной позиции. Если часы остановились, или секундная стрелка движется с интервалом в две секунды, зарядите часы, поместив их на свет. См. раздел «КАК ЗАРЯДИТЬ И ЗАПУСТИТЬ ЧАСЫ».

ЗАВОДНАЯ ГОЛОВКА Вытяните до второго щелчка.

A Нажмите и держите минимум 2 секунды.

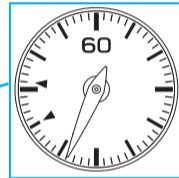
Стрелка секундомера с шагом в 1/5 секунды и индикатор запаса хода передвинутся на изначальную позицию.

Часы находятся в режиме регулировки стрелок.



С помощью нижеследующей таблицы убедитесь, что каждая стрелка находится в исходном положении.

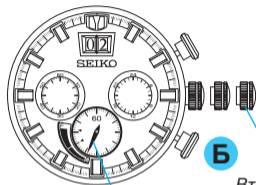
Название стрелки	Исходное положение
1 / 5 секундная стрелка СЕКУНДОМЕРА	0 секунд положение
Индикатор запаса хода (Минутная стрелка секундомера)	Нижний уровень



- ◆ Если стрелка находится в неправильном положении, установите ее в нужное положение, следуя описанию на следующей странице.
- ◆ Когда все стрелки будут отрегулированы, переходите к «Установке времени на основном циферблате.»

- Если заводная головка была выдвинута во время работы секундомера, его показания будут автоматически сброшены.
- Эта операция может быть произведена как в режиме ИНДИКАТОРА ЗАПАСА ХОДА, так и в режиме СЕКУНДОМЕРА.

● Как скорректировать положение стрелок



- Б** Нажмите и установите индикатор запаса хода так, чтобы он указывал на нижний уровень.

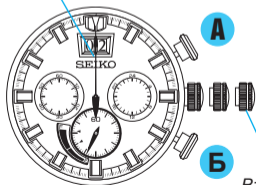
Стрелки перемещаются быстрее, если держать кнопку Б нажатой.



Б Второй щелчок

Индикатор запаса хода

1/5 секундная стрелка
СЕКУНДОМЕРА



- А** Нажмите один раз. Стрелка секундомера с шагом в 1/5 секунды повернется на один оборот.

- Б** Нажмите для установки стрелки секундомера с шагом в 1/5 секунды на 0. Стрелка перемещается быстрее, если держать кнопку Б нажатой.

Б Второй щелчок

Положение каждой стрелки может быть установлено в следующем порядке путем нажатия кнопки А.

Индикатор запаса хода



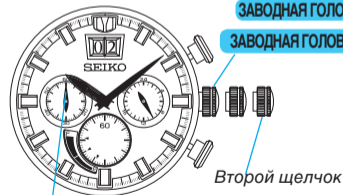
1/5 секундная стрелка
СЕКУНДОМЕРА

ЗАВОДНАЯ ГОЛОВКА После завершения всех настроек верните ее в нормальное положение.

[ВАЖНО]

Когда все стрелки будут отрегулированы, установите показания основного циферблата.

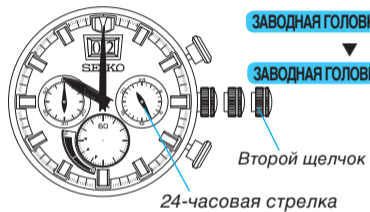
● Установка времени для основного циферблата



Малая секундная стрелка

Выдвинуть до второго щелчка, когда малая секундная стрелка находится в положении 12 часов. Малая секундная стрелка сразу же остановится.

- Если заводная головка была выдвинута во время работы секундомера, его показания будут сброшены.



• Эта операция может быть произведена как в режиме ИНДИКАТОРА ЗАПАСА ХОДА, так и в режиме СЕКУНДОМЕРА.

ЗАВОДНАЯ ГОЛОВКА Вращайте для установки основного времени.

ЗАВОДНАЯ ГОЛОВКА После завершения установки времени на основном циферблате нажмите на головку для возвращения ее на место.

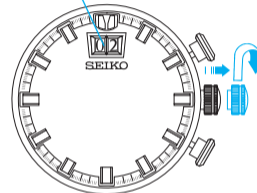
- ◆ Дата изменяется в момент, когда стрелка основного циферблата указывает на 12 часов полночи. При установке времени убедитесь, что дневное и ночное время указаны по полуночи.
- ◆ При установке минутной стрелки, рекомендуется сначала установить ее на 4-5 минут вперед текущего времени, затем вернуть стрелки на точное время.
- ◆ 24-часовая стрелка двигается в соответствии с часовой стрелкой.

УСТАНОВКА ДАТЫ

- Прежде чем установить дату, установите основное время.

● Калибр V194

Большой числовой календарь



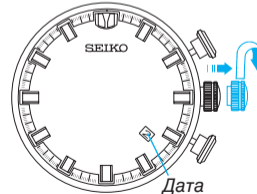
ЗАВОДНАЯ ГОЛОВКА

Вытяните до первого щелчка.

▼
Поворачивайте по часовой стрелке, пока не появится желаемая дата.

▼
Верните в исходное положение.

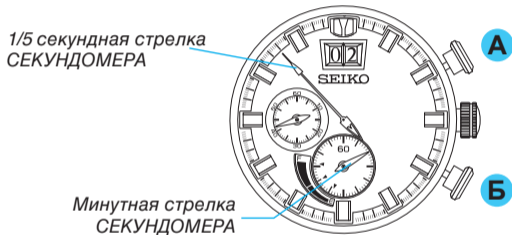
● Калибр V192



1. Необходимо корректировать календарь в конце февраля и месяцев, состоящих из 30 дней.
2. Поворачивайте заводную головку медленно и плавно, особенно в случае, если изменяется десятая цифра (только для Калибра V194)
3. Не устанавливайте дату между 21:00 и 1 часом ночи. Иначе возможно повреждение механизма.

РАБОТА С СЕКУНДОМЕРОМ

- Секундомер может производить отсчет времени продолжительностью до 60 минут с шагом в 1/5 секунды. Когда измерение достигает 60 минут, секундомер автоматически прекращает отсчет.
- Имеется функция измерения отрезков времени.



☆ Перед тем как использовать секундомер, убедитесь, что головка находится в нормальном положении и что все стрелки установлены в изначальное положение.

- Если же стрелки секундомера не возвращаются в положение «0» при сбросе показаний, то следует проделать процедуру, описанную в разделе «Установка времени и настройка положения стрелок».
- Если секундная стрелка движется с интервалом в 2 секунды, вы не сможете воспользоваться секундомером. Это не является неисправностью. Смотрите раздел «ФУНКЦИЯ ЗАБЛАГОВРЕМЕННОГО ПРЕДУПРЕЖДЕНИЯ о недостатке энергии» и «КАК ЗАРЯДИТЬ И ЗАПУСТИТЬ ЧАСЫ».

<Как сбросить показания секундомера>

Когда стрелки СЕКУНДОМЕРА движутся:

1. Нажмите Кнопку А, чтобы остановить секундомер
2. Нажмите Кнопку Б, чтобы сбросить показания секундомера.

Когда стрелки СЕКУНДОМЕРА остановлены

Была выполнена одна из следующих операций. Сбросьте секундомер соответственно.

[Когда СЕКУНДОМЕР остановлен]

1. Нажмите Кнопку Б, чтобы сбросить показания секундомера.

[Если отображено время промежуточного измерения, в то время как секундомер продолжает измерения]

1. Нажмите кнопку Б для того, чтобы сбросить текущие показания. Стрелки СЕКУНДОМЕРА быстро перейдут вперед, и СЕКУНДОМЕР вернется к текущим измерениям.
2. Нажмите Кнопку А, чтобы остановить секундомер.
3. Нажмите Кнопку Б, чтобы сбросить показания секундомера.

[Если отображено время промежуточного измерения, и секундомер остановлен]

1. Нажмите кнопку Б для того, чтобы сбросить текущие показания. Стрелки СЕКУНДОМЕРА быстро перейдут вперед и СЕКУНДОМЕР остановится.
2. Нажмите Кнопку Б, чтобы сбросить показания секундомера.

СТАНДАРТНОЕ ИЗМЕРЕНИЕ



ИЗМЕРЕНИЕ ПРОШЕДШЕГО ВРЕМЕНИ



Нажав на кнопку А, вы можете перезапустить и остановить секундомер.

ИЗМЕРЕНИЕ ОТРЕЗКА ВРЕМЕНИ



Нажав на кнопку Б, вы можете измерить и сбросить показания отрезка времени.

ИЗМЕРЕНИЕ ВРЕМЕНИ 2-Х СОРЕВНУЮЩИХСЯ



КАК ЗАРЯДИТЬ И ЗАПУСТИТЬ ЧАСЫ

- ◆ При запуске часов или в случае, если заряд перезаряжаемой батарейки упал до очень низкого уровня, зарядите часы в достаточной мере, поместив их на свет.



- 1 Разместите часы под солнечным или сильным искусственным освещением.

При остановке часов секундная стрелка будет двигаться с интервалом в 2 секунды.

- 2 Держите часы на свету, пока секундная стрелка не начнет двигаться с интервалом в 1 секунду.

- 3 Когда часы зарядились после полной остановки, установите дату и время перед тем, как наденете часы на руку.

Если часы заряжены при слишком ярком свете, например под прямыми солнечными лучами, то индикатор запаса хода может показывать остаток запаса хода неточно. Чтобы убедиться, что часы заряжаются наиболее эффективным образом, смотрите раздел «УКАЗАНИЯ ПО ПРОДОЛЖИТЕЛЬНОСТИ ЗАРЯДКИ/ СОБЛЮДЕНИЮ ТОЧНОСТИ ХОДА».

ПРЕДУПРЕЖДЕНИЕ

Меры предосторожности при зарядке

- При зарядке, не размещайте часы слишком близко к свету фотовспышек, прожекторов, ламп накаливания или других источников света, так как это вызовет чрезмерное повышение температуры часов и приведет к повреждению деталей внутри часов.
- При размещении часов под солнечным светом для зарядки, не оставляйте их на приборной панели автомобилей и т. д., так как это вызовет чрезмерное повышение температуры часов.
- При зарядке часов, удостоверьтесь, что температура часов не превышает 60°C.

ФУНКЦИЯ ПРЕДОТВРАЩЕНИЯ ИЗБЫТОЧНОЙ ЗАРЯДКИ

Как бы долго не продолжалась подзарядка добавочной аккумуляторной батареи, это не отразится на качестве работы часов. Когда батарея полностью зарядится, функция предотвращения избыточной зарядки автоматически придет в действие, чтобы не допустить перенасыщения батареи энергией.

ИНДИКАТОР ЗАПАСА ХОДА

Индикатор запаса хода используется для того, чтобы определить остаток запаса хода (непрерывное время работы).

● Как проверить остаток запаса хода

Индикатор запаса хода указывает оставшееся количество энергопитания в режиме ИНДИКАТОР ЗАПАСА ХОДА.



Экран указания запаса энергоснабжения			
Уровень остатка запаса хода	Низкий	Средний	Высокий
Приблизительное время до полной остановки часов	от 0 до 2 дней	от 2 до 100 дней	100 дней или дольше

- Индикатор запаса хода — это показатель только общего порядка относительно продолжительности работы часов без дополнительной подзарядки.
- Когда индикатор запаса хода показывает Низкий уровень, секундная стрелка движется с интервалом в две секунды, и полная остановка наступит не позднее, чем через 48 часов.
- Если часы заряжены при слишком ярком свете, например под прямыми солнечными лучами, то индикатор запаса хода может показывать остаток запаса хода неточно. Чтобы убедиться, что часы заряжаются наиболее эффективным образом, смотрите раздел «УКАЗАНИЯ ПО ПРОДОЛЖИТЕЛЬНОСТИ ЗАРЯДКИ/СОБЛЮДЕНИЮ ТОЧНОСТИ ХОДА»

РУКОВОДСТВО ПО ВРЕМЕНИ ЗАРЯДКИ /ТОЧНОСТИ

Среда/Источник света (лк.)	V192/V194		
	A (минуты)	B (часы)	C (часы)
Обычные офисы/флюоресцентное освещение(700)	150	60	-
30W/20cm/флюоресцентное освещение (3000)	33	13	110
Облачная погода/солнечный свет (10000)	9	3.5	30
Ясная погода/солнечный свет (100000)	2	0.6	5
Ожидаемая работоспособность от полной зарядки до остановки	6 месяцев		
Точность хода (месячная норма)	Менее 15 секунд при ношении часов на руке при нормальном температурном интервале (5°C - 35°C)		
Рабочий диапазон температур	-10 °C - 60 °C		

- A: Время зарядки, необходимое для 1 дня работы часов
 B: Время, необходимое для бесперебойного хода
 C: Время, необходимое для полной зарядки

Вышеуказанная таблица предоставляет только общее руководство.

◆ Часы идут, заряжаясь электричеством за счет преобразования света, полученного циферблатом, в электрическую энергию. Часы не могут работать правильно, если оставшейся энергии недостаточно. Чтобы хорошо зарядить часы, поместите или храните их в освещенных местах и т. д.

- При остановке часов или в случае, когда секундная стрелка начинает двигаться с интервалом в 2 секунды, зарядите часы, поместив их на свет.

- Время, необходимое для зарядки часов зависит от калибра. Проверьте калибр Ваших часов, указанный на задней крышке корпуса.
- Рекомендуется заряжать часы на протяжении времени зарядки «В» для гарантии бесперебойного хода.

ФУНКЦИЯ ЗАБЛАГОВРЕМЕННОГО ПРЕДУПРЕЖДЕНИЯ ОБ ИСТОЩЕНИИ ЭНЕРГИИ

- Когда энергия, накопленная в перезаряжаемой батарейке, падает до чрезвычайно низкого уровня, секундная стрелка начинает двигаться с интервалом в 2 секунды вместо нормального интервала в 1 секунду. Часы продолжают показывать точное время даже когда секундная стрелка двигается с интервалом в 2 секунды.
- Если это произошло, зарядите часы как можно скорее, поместив их на свет. В противном случае часы могут остановиться в течение 48 часов. (О зарядке часов смотрите раздел «КАК ЗАРЯДИТЬ И ЗАПУСТИТЬ ЧАСЫ»)

- *Когда секундная стрелка движется с интервалом в 2 секунды, секундомер не может быть приведен в действие. Это не является неисправностью.*
- *Если секундная стрелка начинает двигаться с интервалом в 2 секунды во время работы секундомера, секундомер автоматически прекратит работу и его стрелки вернутся в исходное положение напротив отметки «0».*

❖ ЧТОБЫ ПРЕДОТВРАТИТЬ ИСТОЩЕНИЕ ЭНЕРГИИ

- Надевая часы, удостоверьтесь, что часы не закрываются одеждой.

- Когда часы не используются, положите их в светлое место как можно на более длительное время.

ПАМЯТКА ОБ ЭНЕРГОПИТАНИИ

- В данных часах используется аккумуляторная батарейка, отличающаяся от обычных серебряно-оксидных батареек. В отличие от других одноразовых батареек, таких как сухих или кнопочных, данная аккумуляторная батарейка может использоваться неоднократно посредством повторных циклов разрядки и перезарядки.
- Возможность эффективной перезарядки аккумуляторной батарейки может постепенно ухудшиться по различным причинам, таким как долгосрочная эксплуатация или условия эксплуатации. Отработавшие или загрязненные механические детали или разложившиеся масла также могут укоротить циклы перезарядки. В случае, если эффективность аккумуляторной батарейки сокращается, необходимо отдать часы в ремонт.



ВНИМАНИЕ

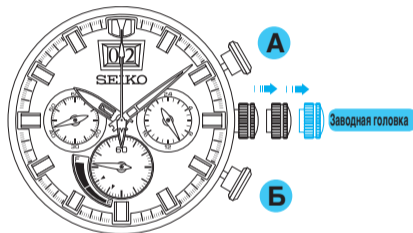
- Не вынимайте аккумуляторную батарейку самостоятельно. Замена аккумуляторной батарейки требует профессиональных знаний и навыков. Пожалуйста, обратитесь в магазин часов для замены аккумуляторной батарейки.
- Установка обычной серебряно-оксидной батарейки может вызвать нагревание, способное стать причиной вспышки и воспламенения.

НЕПОЛАДКИ В РАБОТЕ

Если показания часов на дисплее отклоняются от нормы, следуйте в соответствии с инструкцией, указанной ниже, чтобы перезапустить встроенный осциллятор IC. Нормальная работа часов будет восстановлена.

<Перезапуск осциллятора IC >


1. Вытяните заводную головку до второго щелчка.
2. Нажмите кнопку А и держите не менее 3 секунд.
3. Верните заводную головку в исходное положение и удостоверьтесь, что секундная стрелка движется нормально.

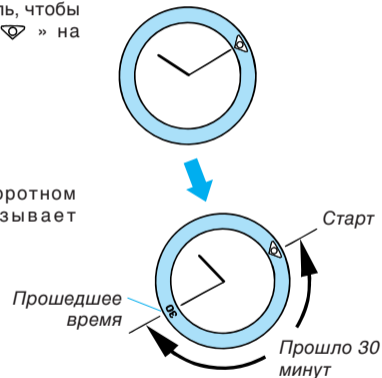


Перезапуск осциллятора IC приводит часы в исходное состояние. Перед использованием часов необходимо выставить время и установить стрелки секундомера в исходное положение напротив отметки «0». Смотрите раздел «УСТАНОВКА ВРЕМЕНИ И ПОЛОЖЕНИЯ СТРЕЛОК СЕКУНДОМЕРА» в данной инструкции.

ПОВОРОТНЫЙ БЕЗЕЛЬ (для моделей с поворотным безелем)

- Поворотный безель может показывать до 60 минут прошедшего времени.

1. Поверните поворотный безель, чтобы настроить его отметку «» на минутную стрелку.
2. Прочитайте число на поворотном безеле, на которое указывает минутная стрелка.



Предупреждение: В некоторых моделях поворотный безель вращается только против часовой стрелки.

ТАХОМЕТР (ДЛЯ МОДЕЛЕЙ СО ШКАЛОЙ ТАХОМЕТРА)

Для измерения средней скорости средства

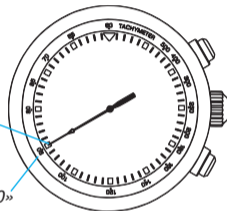
- 1 Определите с помощью секундомера сколько секунд требуется, чтобы преодолеть 1 км или 1 милю.
- 2 Деление на шкале тахометра, на которое указывает 1/5 секундная стрелка секундомера, показывает среднюю скорость в час.

Пример

Стрелка секундомера 1/5 секунды: 40 секунд

Шкала тахометра: «90»

«90» (деление на шкале тахометра) x 1 (км или миля)



● Шкалой тахометра можно пользоваться только в том случае, когда нужное время составляет меньше 60 секунд.

Пример 2: Измеряемая дистанция увеличилась до 2 километров или миль или сократилась до 0,5 км или мили; при этом, 1/5 секундная стрелка секундомера показывает «90» на шкале тахометра:

«90» (деление на шкале тахометра) x 2 (км или мили) = 180 км/ч или миль/ч

«90» (деление на шкале тахометра) x 0.5 (км или мили) = 45 км/ч или миль/ч

Для измерения производительности

- 1 Определите с помощью секундомера, сколько требуется времени, чтобы закончить одну операцию.
- 2 Деление на шкале тахометра, на которое указывает 1/5 секундная стрелка секундомера, показывает среднюю скорость в час.

Пример

Стрелка секундомера 1/5 секунды: 20 секунд

Шкала тахометра: «180»

«180» (деление на шкале тахометра) x 1 (операцию) = 180 операций в час

Пример 2: Если 15 операций закончено за 20 секунд:

«180» (деление на шкале тахометра) x 15 (операций) = 2700 операций в час

ТЕЛЕМЕТР

(для моделей с телеметрической шкалой на циферблате)

- Телеметрическая система может дать приблизительное представление о расстоянии до источника света и звука.
- Телеметрическая система указывает на расстоянии от вашего местоположения до объекта, который излучает свет и звук. Например, она указывает расстояние до места, где ударила молния, измеряя время, прошедшее после появления молнии, пока Вы не слышите звука.
- Вспышка молнии достигает вас почти сразу, а звук проходит к вам со скоростью 0,33 км / сек. Расстояние до источника света и звука может быть вычислено на основе этой разницы.
- Телеметрическая шкала дает такой результат, что звук распространяется со скоростью 1 км в 3 секунды.*

* При условии температуры 20°C.

ВНИМАНИЕ

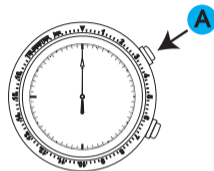
Телеметрическая система дает лишь приблизительное представление о расстоянии до места, где ударила молния, и, следовательно, это показание не может быть использовано в качестве основного, чтобы избежать опасности молнии. Следует также отметить, что скорость звука различается в зависимости от температуры атмосферы, в которой он проходит.

КАК ПОЛЬЗОВАТЬСЯ ТЕЛЕМЕТРОМ

Перед использованием, убедитесь, что показания секундомера сброшены.

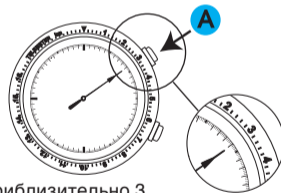
СТАРТ

(вспышка света)



СТОП

(звук грома)



Приблизительно 3

- 1 Нажмите кнопку А для запуска секундомера, как только вы видите свет.
- 2 Когда вы услышите звук, нажмите кнопку А, чтобы остановить секундомер.
- 3 Прочтите показания шкалы телеметра, куда указывает 1/5 секундная стрелка секундомера.

Обратите внимание, что 1/5 секундная стрелка секундомера движется с шагом в 1/5 секунду и не всегда точно указывает на отметку на шкале телеметра. Шкала телеметра может быть использована только тогда, когда измеряемое время составляет менее 60 секунд.

УСТРАНЕНИЕ НЕПОЛАДОК

Неполадка	Возможные причины
Часы остановились.	Запас энергии израсходован.
Малая секундная стрелка движется с интервалом в 2 секунды.	Запас энергии подходит к концу.
Остановившиеся часы заряжаются в течение времени, которое превышает время необходимое для полной зарядки, однако нормальное движение секундной стрелки с интервалом в одну секунду не восстанавливается.	Источник света для подзарядки часов был слишком слабым.
	Встроенный осциллятор IC находится в нестабильном состоянии.
Часы спешат или отстают	Часы были оставлены или носились при экстремально высокой или низкой температуре.
	Часы были надолго оставлены около объекта с сильным магнитным полем
	Вы уронили часы, ударили их о твердую поверхность или носили их во время занятий активными видами спорта Часы подвергались сильным вибрациям.

Возможные решения
Если вы часто сталкиваетесь с этой проблемой несмотря на ежедневное ношение часов, возможно, что количество света, поступающего во время ношения, недостаточно для эффективной подзарядки. Возможно, когда вы носите часы, они закрыты тканью. Осуществите эффективную подзарядку, выставив часы на свет.
Время необходимое для полной зарядки может изменяться в зависимости от интенсивности источника света. Подзарядите часы в соответствии с инструкциями из раздела « РУКОВОДСТВО ПО ВРЕМЕНИ ЗАРЯДКИ /ТОЧНОСТИ».
Перезапустите часы в соответствии с инструкциями из раздела «НЕПОЛАДКИ В РАБОТЕ».
Верните часы в нормальную температуру, чтобы они начали работать, как обычно, и затем перенастройте время. Часы отрегулированы таким образом, чтобы указывать точное время при ношении на Вашем запястье при нормальном диапазоне температуры от 5 °C до 35 °C.
Уберите часы от источника магнитного поля. Если это действие не поможет, обратитесь в магазин, в котором были куплены часы.
Перенастройте время. Если точность часов не восстановится, обратитесь в магазин, в котором были куплены часы.

Неполадка	Возможные причины
Стрелки секундомера не возвращаются в исходное положение напротив отметки «0» при сбросе секундомера.	Под влиянием внешних факторов или в результате перезапуска встроенного осциллятора, стрелки секундомера сбились с правильной позиции.
Внутренняя поверхность стекла циферблата запотела.	Вследствие разгерметизации корпуса в часы проникла влага.
Дата меняется в дневное время.	Время на часах установлено на 12 часов вперед или назад по отношению к актуальному времени.

Возможные решения
Установите стрелки секундомера в исходное положение напротив отметки «0» в соответствии с указаниями из раздела «УСТАНОВКА ВРЕМЕНИ И ПОЛОЖЕНИЯ СТРЕЛОК СЕКУНДОМЕРА».
Свяжитесь с распространителем, у которого вы приобрели часы.
Правильно установите время в соответствии с указаниями в разделе «УСТАНОВКА ВРЕМЕНИ И ПОЛОЖЕНИЯ СТРЕЛОК СЕКУНДОМЕРА».

- В случае любой другой проблемы, пожалуйста, обратитесь в магазин, в котором были куплены часы.

СПЕЦИФИКАЦИИ

- | | | |
|---|--|--|
| 1 | Частота кварцевого генератора | 36 768 Гц (Гц=Герц ... Количество циклов в секунду) |
| 2 | Точность хода (месячная норма) | ± 15 секунд при нормальной температуре (5°C ~ 35°C) |
| 3 | Рабочий диапазон температур..... | -10°C ~ +60°C |
| 4 | Управляющее устройство | Шаговый двигатель, 4 единицы |
| 5 | Дисплей | |
| | Время | 24-часовая, часовая, минутная и малая секундная стрелки с шагом в 1 секунду |
| | Секундомер | Секундная стрелка с шагом 1/5 секунды (60 секунд/360 градусов)
Минутная стрелка с шагом в 1 минуту (60 минут/ 360 градусов)
Часовая стрелка, синхронизированная с минутной стрелкой (24 часа/360 градусов) |
| 6 | Энергопитание | Марганцевая титаново-литиевая аккумуляторная батарейка |
| 7 | Продолжительность времени работы после полной зарядки..... | Около 6 месяцев, если секундомер использовался не более часа в течение дня. |
| 8 | Дополнительная функция | Функция заблаговременного предупреждения об истощении энергии и функция предотвращения перезарядки |
| 9 | Интегральная схема | C-MOS-IC, 1 единица |
| | • | <i>Возможны изменения спецификаций в целях улучшения изделия без предварительного уведомления.</i> |